

## ***Planeando Nuestro Futuro: Las responsabilidades del Consejo Asesor del Superintendente***

El **Distrito Escolar de Redwood City (RCSD)** ha dado inicio a un proceso de planeación de su futuro como organización, ponderando cómo enfocarse en su misión principal de educar a cada niño para tener éxito y, a la vez, enfrentando el reto de contar con 1,500 menos estudiantes que hace seis años.

Esta no es la primera vez que el distrito enfrenta cambios similares. Durante su larga historia en la comunidad, que data de más de 100 años atrás, RCSD ha educado a los niños y niñas locales y, en ese tiempo, se ha adaptado regularmente conforme los estándares de enseñanza y aprendizaje han ido cambiando, y la comunidad ha evolucionado. Durante algunas épocas, como la década posterior al final de la Segunda Guerra Mundial, la inscripción creció rápidamente; en otros períodos, como finales de los años setenta y principios de los ochenta, el número de estudiantes disminuyó. El tamaño y las características de la población estudiantil han vuelto a cambiar en años recientes.

Estos son algunos de los cambios que enfrenta RCSD:

- La población estudiantil se está reduciendo y cambiando demográficamente a medida que el *boom* de la economía regional aleja a las familias locales y atrae familias nuevas.
- Las formas de enseñanza y aprendizaje están modificando la forma en que funcionan las escuelas y los salones.
- El distrito se enfrenta a una gran tensión financiera debido a la disminución de alumnos inscritos y a los aumentos obligatorios relacionados con los costos de las pensiones.

RCSD aprovecha esta oportunidad para planear un futuro que permita seguir brindando una educación de alta calidad a sus estudiantes, pero ahora como un distrito más pequeño y ágil. El Superintendente John Baker le ha pedido a su Consejo Asesor (conformado por un padre de familia y un miembro del personal de cada plantel) que trabajen en equipo y propongan soluciones para los siguientes desafíos:

- Cómo designar recursos y estructurar programas tomando en cuenta la baja inscripción sin perder la meta de mantener al distrito a nivel competitivo y enfocado en su misión.
- Acceso geográfico a programas y opciones de escuela intermedia
- Porcentaje de solicitudes para transferir a otros programas además de las escuelas de vecindario
- Percepción errónea sobre el rigor y el nivel de desafío en las escuelas del vecindario



## ***Planeando Nuestro Futuro: Las responsabilidades del Consejo Asesor del Superintendente***

- Evaluación de las necesidades y programas existentes para asegurar que los servicios estén alineados con la comunidad de cada escuela individual

El comité se reúne para estudiar estos retos con el fin de general tres recomendaciones posibles para resolver cada uno de los desafíos anteriores. Las recomendaciones pueden incluir, pero no están limitadas a:

- Sugerencias para reducciones de presupuesto
- Costo de compensación laboral
- Fusionar, reubicar o cerrar escuelas o programas
- Cambios / adiciones propuestas a los programas que se ofrecen para hacerlos más atractivos a los estudiantes y sus familias que de otra manera podrían mudarse o asistir a escuelas fuera del distrito
- Ideas para revitalizar las escuelas del vecindario donde la inscripción ha disminuido o tiene un alto porcentaje de solicitudes para transferir a otros programas o escuelas
- Opciones más convenientes de escuela intermedia para las familias que viven en los vecindarios de Bayside
- Cambios en los procedimientos de inscripción para que sean más fáciles para las familias

El Consejo Asesor del Superintendente se dividió en cinco sub-comités: Presupuesto, Acceso Geográfico, Rigor Académico, Programas Solicitados y Evaluación de Programas y Servicios. Las juntas del Consejo comenzaron incluso antes antes del inicio del año escolar, revisando una amplia gama de materiales para contexto y antecedentes, para que así puedan hacer sus recomendaciones al Superintendente y a la Mesa Directiva



**Planeando Nuestro Futuro:  
Las responsabilidades del Consejo Asesor del Superintendente**

**IDEA: #1**

Recorte más \$4 millones para permitir que se ofrezcan programas realmente buenos.

**COMPONENTES:** *(Cómo el distrito podría implementar la idea, según el Sub-Comité).*

**Justificación:**

Si cortamos más dinero podemos invertir más en programas, planes de estudio y servicios para los alumnos, y competir con las charters.

<b>Pros</b>	<b>Contras</b>
Presupuesto sano	Recortar de más puede traernos carencias a largo plazo.
Ofrecemos educación de más calidad	

**IDEA GENERADA POR EL SUBCOMITÉ de Presupuesto.**



**Planeando Nuestro Futuro:  
Las responsabilidades del Consejo Asesor del Superintendente**

**IDEA: #2**

Cerrar/fusionar de 4 a 6 planteles

**COMPONENTES:** *(Cómo el distrito podría implementar la idea, según el Sub-Comité).*

**Justificación:**

Cerrar y fusionar planteles reduce los costos de personal. De acuerdo con la información que recibimos, cerrar un plantel permite ahorrar entre \$600K - \$1 millón, dependiendo del tamaño del plantel.

<b>Pros</b>	<b>Contras</b>
Obtener dinero de la renta de los planteles desocupados	Pérdida de maestros y de personal Pérdida de escuelas de vecindario
Oportunidad de cambiar la imagen	Tráfico
Grandes ahorros y eficiencia una vez que alcanzamos los 600 alumnos/escuela	Se esperan reacciones emocionales de los padres
Oportunidad de que el distrito se reconfigure de una manera más productiva	Costos relacionados con el plantel

**IDEA GENERADA POR EL SUBCOMITÉ de Presupuesto.**



**Planeando Nuestro Futuro:  
Las responsabilidades del Consejo Asesor del Superintendente**

**IDEA: #3A**

Mudar las oficinas del Distrito y rentar el edificio de Bradford St.

**COMPONENTES:** *(Cómo el distrito podría implementar la idea, según el Sub-Comité).*

**Justificación:**

Las oficinas del Distrito están en un terreno privilegiado y puede generar buenos ingresos y reducir costos a la vez.

<b>Pros</b>	<b>Contras</b>
Terreno privilegiado	Costo de la mudanza
Valor justo en el mercado	Usar un plantel para juntas especiales

**IDEA GENERADA POR EL SUBCOMITÉ de Presupuesto**



**Planeando Nuestro Futuro:  
Las responsabilidades del Consejo Asesor del Superintendente**

**IDEA: #3B**

Cerrar las oficinas del Distrito y rentarlas, mudarlas al plantel de MIT.

**COMPONENTES:** *(Cómo el distrito podría implementar la idea, según el Sub-Comité).*

Mover las oficinas del Distrito al plantel de MIT. Rentar el edificio de 750 Bradford Street (renta potencial: \$1M anual).

**Justificación:**

(ver pros y contras)

<b>Pros</b>	<b>Contras</b>
Alto potencial de renta; grandes ahorros para el distrito.	Posibles problemas legales/de logística
Percepción de que el Distrito también está sufriendo modificaciones	Tendría que remodelarse MIT
Podría mostrar iniciativa en los cambios	
Mantener el control del ÚNICO auditorio en el distrito.	

**IDEA GENERADA POR EL SUBCOMITÉ de Programas Solicitados**



**Planeando Nuestro Futuro:  
Las responsabilidades del Consejo Asesor del Superintendente**

**IDEA: #4**

Encontrar una manera de energía renovable a bajo costo y que reduzca los gastos mensuales de servicios de luz, agua o gas.

**COMPONENTES:** *(Cómo el distrito podría implementar la idea, según el Sub-Comité).*

- Podría instalarse aire acondicionado en los planteles
- Podría haber estacionamiento para vehículos eléctricos (EV) en horario no escolar.

**Justificación:**

Ahorrar en costos para conservar programas/personal

<b>Pros</b>	<b>Contras</b>
Modernizar las escuelas	La construcción toma bastante tiempo
No depender de la conexión a PG&E	Requisitos y papeleo. El proceso puede tardar, lo que termina costando más.

**IDEA GENERADA POR EL SUBCOMITÉ de Presupuesto**



**Planeando Nuestro Futuro:  
Las responsabilidades del Consejo Asesor del Superintendente**

**IDEA: #5**

Aumentar la renta de las instalaciones de las charters.

**COMPONENTES:** *(Cómo el distrito podría implementar la idea, según el Sub-Comité).*

**Justificación:**

El distrito podría recibir los ingresos por renta de acuerdo con los precios actuales en el Área de la Bahía. Este aumento podría contribuir a la salud del presupuesto.

<b>Pros</b>	<b>Contras</b>
Ingreso adicional	Ninguna
	Restricciones legales. El Estado regula qué tanto puede modificar el distrito.

**IDEA GENERADA POR EL SUBCOMITÉ de Presupuesto**





**Planeando Nuestro Futuro:  
Las responsabilidades del Consejo Asesor del Superintendente**

**IDEA: #6**

El programa de escuela de verano debería de cerrar.

**COMPONENTES:** *(Cómo el distrito podría implementar la idea, según el Sub-Comité).*

**Justificación:**

Esto representaría un ahorro anual de \$673,757 para el distrito escolar

<b>Pros</b>	<b>Contras</b>
Ahorro en costos para el distrito	Algunos estudiantes perderían acceso
	Posible impacto en los resultados de las pruebas.
	Preocupación por RCSD ya que el distrito ha visto avances en los alumnos durante el verano.
	Algunos alumnos seguirán atrasándose.
	Podría afectar los acuerdos con algunas organizaciones.
	Podría impactar la imagen del distrito porque los alumnos sí estaban progresando..
	Hay investigaciones acerca de los avances de los alumnos durante las escuelas de verano.

**IDEA GENERADA POR EL SUBCOMITÉ de Presupuesto**



**Planeando Nuestro Futuro:  
Las responsabilidades del Consejo Asesor del Superintendente**

**IDEA: #7**

Hacer que todas las escuelas de vecindario sean K-5 y 6-8

**COMPONENTES:** *(Cómo el distrito podría implementar la idea, según el Sub-Comité).*

**Justificación:**

Combinar recursos para ofrecer una verdadera experiencia de escuela secundaria. Permite un uso eficiente de la infraestructura porque los alumnos de escuela intermedia y los de primaria tienen necesidades diferentes..

<b>Pros</b>	<b>Contras</b>
Decisión a gran escala	Causará conflicto a corto plazo (para las familias actualmente en 5to grado)
Adaptar todos nuestros programas a nivel escuela intermedia	Reacciones emocionales de los padres
Traer de regreso materias optativas/de enriquecimiento adaptadas a los niveles K-5 o 6-8, según correspondan.	Posibilidad de más problemas de conducta

**IDEA GENERADA POR EL SUBCOMITÉ de Presupuesto**



**Planeando Nuestro Futuro:  
Las responsabilidades del Consejo Asesor del Superintendente**

**IDEA: #8A**

Mejorar la percepción del público al reducir la competencia interna. Ver idea específica abajo

**COMPONENTES:** *(Cómo el distrito podría implementar la idea, según el Sub-Comité).*

- 2-3 opciones de escuela intermedia (zona de la Bahía, colinas y North Star), con North Star como escuela intermedia
- RCSD no es un distrito de escuela de elección- hay escuelas de vecindario y Escuelas de Elección (sólo serán las de inmersión a un idioma, North Star y Orion)
- Todas las escuelas de inmersión K-5 van a una sola secundaria (no se dividen en tres)
- K-5 tienen que ser muy atractivas y enganchar a todos (ver Idea #24)

**Justificación:**

Mantener la comunidad evitando las pérdidas de alumnos que se van a North Star en 3er grado y CONSERVANDO a las familias que no entran a escuelas privadas en otros distritos.

<b>Pros</b>	<b>Contras</b>
<ul style="list-style-type: none"> <li>● Reduce los conflictos al interior de RCSD.</li> <li>● Hace más uniforme los resultados de los puntajes de las pruebas estatales en las escuelas de vecindario</li> </ul>	<ul style="list-style-type: none"> <li>● Podríamos perder alumnos/familias que se vayan a la escuelas privadas</li> <li>● Rompe la comunidad NorthStar en K-5</li> <li>● Perdemos a otros niños de 3-5 en el distrito</li> </ul>
<ul style="list-style-type: none"> <li>● Mantiene a las comunidades juntas</li> <li>● Ofrece más oportunidades para padres voluntarios/comunidad</li> </ul>	<ul style="list-style-type: none"> <li>● Perdemos a otros niños de 3-5 en el distrito</li> </ul>

**IDEA GENERADA POR EL SUBCOMITÉ de Rigor Académico**



**Planeando Nuestro Futuro:  
Las responsabilidades del Consejo Asesor del Superintendente**

**IDEA: #8B**

Abrir una escuela secundaria en la zona de la Bahía en Hoover para ampliar las opciones de las familias y que los estudiantes tengan oportunidades de materias optativas que de otra manera no tendrían.

**COMPONENTES:** *(Cómo el distrito podría implementar la idea, según el Sub-Comité).*

- Fusionar las escuelas secundarias de Garfield, Hoover, Taft y provenientes de Fair Oaks
- Los alumnos restantes de grados K-5 de las escuelas primarias de la zona de la bahía serían repartidos entre dos escuelas primarias.

*Números de fusión*

Garfield: 209

Hoover: 236

Total de alumnos 6 -8 : 445

*Alumnos K- 5*

Garfield: 322

Hoover: 423

Taft: 283

Fair Oaks: 226

Total: 1254 y dividir entre 2 planteles: 627

**Justificación:**

Una escuela secundaria grande en Hoover puede aportar mejor opciones de desarrollo y materias de enriquecimiento para los alumnos.

<b>Pros</b>	<b>Contras</b>
Nuevo gimnasio con ubicación privilegiadas	Los alumnos de K-8 tendrían que mudarse de escuela
Nueva escuela secundaria con enfoque de tecnología (STEAM).	

**IDEA GENERADA POR EL SUBCOMITÉ de Acceso Geográfico**



**Planeando Nuestro Futuro:  
Las responsabilidades del Consejo Asesor del Superintendente**

**IDEA: #8C**

Fusionar a los alumnos de Garfield, Taft, Fair Oaks y Hoover en dos planteles de primaria (K-5). Crear una escuela intermedia en Taft para grados 6-8

**COMPONENTES:** *(Cómo el distrito podría implementar la idea, según el Sub-Comité).*

**Justificación:**

Una gran escuela secundaria en Taft para brindar un mejor desarrollo de programas y materias optativas.

<b>Pros</b>	<b>Contras</b>
Más alumnos implica mejoras en el plan de estudios y en la especialización	No hay pista de concreto para correr la milla
Más materias optativas para los alumnos	No tiene gimnasio
Nueva escuela secundaria con enfoque de tecnología (STEAM).	Impacto futuro en el tráfico por la inauguración del edificio del Stanford Medical

**IDEA GENERADA POR EL SUBCOMITÉ de Acceso Geográfico**



## ***Planeando Nuestro Futuro: Las responsabilidades del Consejo Asesor del Superintendente***

### **IDEA: #8D**

Escuelas Intermedias (mover a MIT de lugar, quitar todos los 6-8 de las escuelas)

**COMPONENTES:** *(Cómo el distrito podría implementar la idea, según el Sub-Comité).*

Reubicar MIT en algún plantel de la zona de la Bahía, ampliar el enfoque de todas las secundarias a STEAM. Ampliar los límites geográficos de Kennedy y transformarla en una secundaria bilingües con un programa de inmersión en el idioma, igual que Cloud / Clifford; posiblemente abrir una filial de PBL.

- MIT: mudar el plan de estudios y a los alumnos a la nueva escuela intermedia STEAM. Convertir un plantel existente en una secundaria STEAM como escuela de vecindario
- Hoover: Opción 1: reubicar a todos los estudiantes TK-de la zona y convertir el plantel en una escuela secundaria con enfoque STEAM como escuela de vecindario
- Taft: Opción 2: reubicar a todos los estudiantes K-5 de la zona y convertir el plantel en una escuela secundaria con enfoque STEAM como escuela de vecindario. Mudar KIPP a Hoover.
- Roy Cloud: Mudar a los estudiantes de 6-8 para dar cabida a los cambios en Clifford..
- Garfield: reubicar a los estudiantes 6-8 a Kennedy /nueva escuela intermedia y hacer espacio para los estudiantes de Taft / Hoover
- Kennedy: mudar a Rocketship fuera de plantel. Crecer para recibir a todos los alumnos provenientes de Cloud, Clifford y Roosevelt. Considerar la nueva opción de inmersión en mandarín.
- Roosevelt: reubicar los estudiantes de 6-8 a Kennedy o a la nueva escuela secundaria STEAM. Use espacio disponible para recibir a los estudiantes provenientes de John Gill / Clifford / Selby.

### **Justificación:**

- Sólo hay 2 verdaderas escuelas secundarias en el distrito
- Muchos padres sienten que el sistema K-8 no prepara a los alumnos para la preparatoria
- Expandir la escuela intermedia a la zona de la Bahía
- Reducir los grados de K-8 a K-5 para recibir a más estudiantes en la escuela intermedia
- Permitir un enfoque K-5
- Permitir que las 6-8 desarrollen programas que correspondan a la madurez de ese grupo de edad. n desarrollo 6-8s



**Planeando Nuestro Futuro:  
Las responsabilidades del Consejo Asesor del Superintendente**

- Ofrecer opciones de exigencia académica para una población amplia que sirva tanto a los estudiantes avanzados como a los que requieren más apoyo
- Posibilidad de expandir la oferta: más programas atléticos incluyendo deportes en equipo, banda/orquesta, teatro, laboratorio de robótica, espacios de creación.

Pros	Contras
El enfoque STEAM en secundaria podría atraer a familias de todas partes de la ciudad hacia la zona de la Bahía.	Posible separación del distrito
Hoover está programada para tener un gimnasio nuevo y una cancha de basquetbol como parte del proyecto de bonos de construcción y mejora de las instalaciones.	
Fácil acceso para las familias locales que no cuentan con modo de transporte.	
El programa STEAM tendría que llevarse a cabo completa y correctamente.	

**IDEA GENERADA POR EL SUBCOMITÉ de Programas Solicitados**



**Planeando Nuestro Futuro:  
Las responsabilidades del Consejo Asesor del Superintendente**

**IDEA: #9A**

Fusionar a las escuelas charter en un solo plantel

**COMPONENTES:** *(Cómo el distrito podría implementar la idea, según el Sub-Comité).*

**Justificación:**

Libera otros planteles y contribuye a la recomendación de integrar escuelas

Pros	Contras
Las charters y el distrito estarán claramente delimitados	Podría dar origen a un institución más grande que compita contra las escuelas del distrito
Aumenta los fondos que recibimos según la fórmula de LCFF y se incrementa el dinero que recibe cada plantel	
Libera otros planteles para recibir ingresos	
Una fusión de las charters haría que trabajaran en conjunto entre ellas	

**IDEA GENERADA POR EL SUBCOMITÉ de Presupuesto**





**Planeando Nuestro Futuro:  
Las responsabilidades del Consejo Asesor del Superintendente**

**IDEA: #9B**

Ubicación de las charter(s)

1. Taft:
  - a. Option 1, Reubicar a todos los alumnos actuales que pertenecen al vecindario y usar el plantel para albergar a TODAS las escuelas charter. Taft no será una escuela de vecindario. La opción 2 ahorra al distrito \$839k al año,
2. Clifford:
  - a. Option 2, Mudar TODAS las escuelas charter al plantel de Clifford

**COMPONENTES:** *(Cómo el distrito podría implementar la idea, según el Sub-Comité).*

- Opción 1: Mover TODAS las escuelas charters a Taft, añadiendo salones móviles, usar Hoover como escuela intermedia. Dejar Fair Oaks abierto para los estudiantes locales.
- Opción 2: Mover TODAS las escuelas charter al plantel de Clifford, con sus añadidos. Abrir la escuela intermedia con enfoque STEAM en Hoover. Dejar abierta Fair Oaks para los estudiantes locales. Cerrar Taft.

**Justificación:**

- Reduce la capacidad de las charters de competir contra RCSD en nuestros planteles.
- Juntar a las charter las obliga a competir entre ellas primero.
- Actualmente las charters tienen cupo lleno en cada grado. Los grupos adicionales sólo pueden ser en Kinderdarten o añadiendo un grupo a cada grado existente.

<b>Pros</b>	<b>Contras</b>
Fair Oaks tiene una ubicación central y estaría accesible para recibir estudiantes reubicados de Hoover.	Clifford es la más “rentable”.
Juntar a las charter las obliga a competir entre ellas primero.	
Mudar a las charters al plantel de Clifford sería bueno para las familias inscritas ahí porque tendrían servicio de transporte	

**IDEA GENERADA POR EL SUBCOMITÉ de Programas Solicitados**



**Planeando Nuestro Futuro:  
Las responsabilidades del Consejo Asesor del Superintendente**

**IDEA: #10**

Inmersión a Idiomas (Adelante, Inmersión al Español en Selby, e Inmersión al Mandarín)

**COMPONENTES:** *(Cómo el distrito podría implementar la idea, según el Sub-Comité).*

Combinar los programas de Inmersión al Español (Adelante, Selby Lane) y albergarlos en Selby Lane. Mantener el programa de Inmersión al Mandarín en John Gill para permitir que crezca. En el **futuro**, quizás mover el programa de Inmersión al Mandarín a Selby Lane para que se una al de español. El programa de la escuela de Inmersión en Español se dejó para el debate.

1. **Adelante:** Fusionarlo con el programa de Inmersión al Español de Selby Lane en el plantel de Selby. El plantel existente de Adelante puede ser rentado, ahorrando \$ 910k / año.
2. **Selby Lane:** Reubicar a los niños actuales inscritos en el plan de estudios en inglés. El plantel de Selby albergaría a Adelante y a Selby/Inmersión al español K-5 con espacio para crecer. Selby ya no sería una escuela de vecindario.
3. **Kennedy:** Mantener el programas de Inmersión en Español de 6to a 8vo grado en Kennedy.

**Justificación:**

**Español**

1. Combinar programas en una sola escuela para poder enfocarse mejor en ellos.
2. Alta demanda dentro y fuera del distrito.
3. Podría llamarse Adelante en Selby Lane, o una combinación similar.

**Mandarín**

1. Alta demanda en distritos vecinos.
2. Demanda creciente de familias dentro del distrito

<b>Pros</b>	<b>Contras</b>
<p>Español: En el distrito hay una alta demanda de un programa de Inmersión al Español.</p>	<p>Español: La distancia entre Selby y Kennedy puede ser mayor que la de Adelante Kennedy.</p>



**Planeando Nuestro Futuro:  
Las responsabilidades del Consejo Asesor del Superintendente**

Hace más fácil alcanzar el equilibrio 50/50 de estudiantes nativohablantes de inglés y de estudiantes nativohablantes de español	Ir de dos sitios a uno
Adelante tiene problemas para conseguir alumnos que sólo hablen español; Selby tiene problemas para conseguir alumnos de inmersión que sólo hablen inglés.	Puede afectar a las escuelas de vecindario.
Puede atraer a más familias porque hay suficiente espacio.	Pérdida potencial de la identidad/pertenencia de las dos escuelas.
Combina dos programas sólidos en uno.	
Mandarín: Mantener el programa separado de la Inmersión al Español porque todavía está estableciéndose.	

**IDEA GENERADA POR EL SUBCOMITÉ de Programas Solicitados**



**Planeando Nuestro Futuro:  
Las responsabilidades del Consejo Asesor del Superintendente**

**IDEA: # 11**

Aprendizaje Basado en Proyectos (PBL en Roosevelt)

**COMPONENTES:** *(Cómo el distrito podría implementar la idea, según el Sub-Comité).*

Mantener el enfoque de PBL K-5 en Roosevelt, amplíe los límites geográficos para que puedan inscribirse más alumnos.

**Roosevelt:** Reubicar a los alumnos 6-8 a Kennedy o la nueva escuela secundaria STEAM. Usar el espacio sobrante para acomodar a los estudiantes reubicados de John Gill / Clifford / Selby rezonificados. Cierre del programa PBL en escuela intermedia.

**Justificación:**

- Está bien consolidado en Roosevelt
- Gracias a una sólida dirección, se convirtió en una opción muy positiva en Escuela de Elección (SoC)

<b>Pros</b>	<b>Contras</b>
Hay espacio para recibir alumnos de otras colonias.	Perder el programa de PBL en escuela intermedia
PBL sigue siendo un programa de alta demanda	
Permite que más estudiantes se expongan a la formación PBL	

**IDEA GENERADA POR EL SUBCOMITÉ de Programas Solicitados**



**Planeando Nuestro Futuro:  
Las responsabilidades del Consejo Asesor del Superintendente**

**IDEA: #12**

Academia North Star

**COMPONENTES:** *(Cómo el distrito podría implementar la idea, según el Sub-Comité).*

Expandir la Academia North Star para apoyar a más estudiantes en los grados 3-8, utilizando más espacio en el edificio MIT.

1. Que la Academia North Star se mude del plantel donde se encuentra actualmente y tenga la opción de estar en el plantel de MIT para crecer/expandirse.

**Justificación:**

- Gran demanda tanto dentro como fuera del distrito.
- Los estudiantes de escuelas privadas/charter vuelven al distrito en 3er grado
- Lista de espera de ~ 100 estudiantes
- Debería ampliarse para acomodar a más estudiantes
- El programa podría crecer para incluir algunas clases K-2
- Clasificado # 3 en escuelas públicas de California en pruebas (3-5) y # 6 (6-8)  
(<https://www.schooligger.com/go/CA/schools/3213007422/school.aspx>)

Pros	Contras
La más alta demanda en el distrito	Expandir el programa podría generar controversia acerca de estar jalando alumnos de otras escuelas
Mucha gente (de escuelas privadas, charter o escuela en casa) vuelve al distrito sólo por la Academia North Star. Alta demanda de familias que residen fuera del distrito	La percepción de que North Star si “se quedó” con la escuela intermedia.
	Hay un costo por hacer pruebas a nivel Kindergarten
	El distrito tendría que informar al público acerca de ls pruebas.
	Las pruebas tendrían que aplicarse en todos los idiomas que hablan las familias en el distrito.

**IDEA GENERADA POR EL SUBCOMITÉ de Programas Solicitados.**



**Planeando Nuestro Futuro:  
Las responsabilidades del Consejo Asesor del Superintendente**

**IDEA: #13**

Participación de los Padres (Orion)

**COMPONENTES:** *(Cómo el distrito podría implementar la idea, según el Sub-Comité).*

- Mover Orion al campus de John Gill y albergarlo junto con la Inmersión al Mandarín. Mantener a Orion como Escuela de Elección.
- **Orion:** Mover el programa a John Gill para compartir el plantel con el programa de Inmersión al Mandarín (MI). Orion y MI siguen siendo programas de Escuela de Elección. Se puede rentar el plantel de Orion, ahorrando \$736k / año.
- **John Gill:** Reubicar a los alumnos actuales a los planteles de Roosevelt / Hawes. El programa de Inmersión al Mandarín se queda, el plantel recibe el programa de Orion. John Gill ya no es una escuela de vecindario.

**Justificación:**

- Es un programa muy solicitado por familias dispuestas a invertir su tiempo en la escuela.
- La ubicación alternativa puede atraer a más familias de Redwood City interesadas en participar activamente en la escuela.

<b>Pros</b>	<b>Contras</b>
Permite que Orion se expanda	Resistencia de las familias que sienten cariño por el nombre de la escuela John Gill.
Podría atraer a familias de la escuela Mount Carmel.	Aumento en el tráfico de la zona
Podría atraer a familias que optan por mandar a sus hijos a escuelas privadas	Cambio en la distancia para las familias actuales
Incentivo de Relaciones Públicas para dar un nuevo nombre al plantel de Orion	
Alinear a Orion con la Inmersión al Mandarín junta a dos programas de alta participación de los padres	
Haría que el plantel se ocupe en su totalidad.	

**IDEA GENERADA POR EL SUBCOMITÉ de Programas Solicitados.**



**Planeando Nuestro Futuro:  
Las responsabilidades del Consejo Asesor del Superintendente**

**IDEA: #14**

Escuela Clifford

**COMPONENTES:** *(Cómo el distrito podría implementar la idea, según el Sub-Comité).*

Cerrar la escuela Clifford y reubicar a los alumnos existentes.

1. **Clifford:** Reubicar a los alumnos existentes, cerrar el programa K-8 program, rentar el plantel. Clifford no será más una escuela de vecindario. Desalojar el plantel ahorraría \$1.26 millones al año

**Justificación:**

- Si los programas de escuela intermedia cierran para canalizarse a Kennedy o a la nueva escuela intermedia STEAM, los alumnos inscritos en la escuela Clifford serían 359 , lo que no es sostenible. Tampoco pueden ser enviados a Cloud para aumentar las inscripciones.
- Hay un alto número de alumnos inscritos a Kindergarten en Clifford que piden ser transferidos por Escuela de Elección (50 of 78 in 17-18. 64%)

<b>Pros</b>	<b>Contras</b>
Ahorro en el presupuesto	Reubicar a todos los alumnos, abarca muchas colonias.
Sólo se usa el 50% del plantel.	Podría cambiar el valor de los bienes raíces con este ajuste en los límites de la escuela.
Aumentaría la inscripción en las escuelas con baja matriculación.	Resistencia del público

**IDEA GENERADA POR EL SUBCOMITÉ de Programas Solicitados.**



**Planeando Nuestro Futuro:  
Las responsabilidades del Consejo Asesor del Superintendente**

**IDEA: #15**

Uso de Espacios Abiertos

*(Remozar los planteles donde los sub-comités han propuesto ideas y debe haber cambios).*

**COMPONENTES:** *(Cómo el distrito podría implementar la idea, según el Sub-Comité).*

- Plantel Adelante campus - no hay recomendaciones específicas
- El plantel de Orion puede rentarse a una escuela privada o guardería
- El plantel de Clifford puede rentarse a algún distrito vecino o usarse para albergar a las 3 charter
- El plantel de Taft puede usarse para albergar a las 3 charter
- Abrir salines de Kindergarten de Transición para reemplazar los que se perderían al cerrar escuelas
- 

**Justificación:**

Pros	Contras

**IDEA GENERADA POR EL SUBCOMITÉ de Programas Solicitados.**





**Planeando Nuestro Futuro:  
Las responsabilidades del Consejo Asesor del Superintendente**

**IDEA: #16**

Kindergarten de día completo

**COMPONENTES:** *(Cómo el distrito podría implementar la idea, según el Sub-Comité).*

Expandir el horario del kindergarten para que sea de tiempo completo.

**Justificación:**

- Podemos competir mejor con las escuelas charter
- Permite más tiempo de atención a los estudiantes
- Reduce la necesidad de pagar por cuidado de niños

<b>Pros</b>	<b>Contras</b>
Ahorro para las familias	Se requiere negociar con el sindicato de maestros (CTA)
Las investigaciones muestran que esto tiene resultados positivos en los alumnos	Implicaciones en el presupuesto

**IDEA GENERADA POR EL SUBCOMITÉ de Programas Solicitados.**



***Planeando Nuestro Futuro:  
Las responsabilidades del Consejo Asesor del Superintendente***

**IDEA: #17A**

Equidad en todo el distrito. Esto no significa que todas las escuelas sean iguales, pero todas proporcionarán tanto lo básico como los ganchos interesantes y atractivos.

**COMPONENTES:** *(Cómo el distrito podría implementar la idea, según el Sub-Comité).*

- Programas musicales
- Programas de arte
- SEAL en cada escuela
- Tiempo de enseñanza
- Actividades antes/ después de la escuela
- Día de Kindergarten más largo
- Plan de estudios básico como distrito / según los requerimiento del Estado
- Pre-escolar para todos
- Crear un puesto para un profesional que solicite donaciones y concesiones para el distrito
- RCEF no puede obtener donaciones a través de PTA o impuesto predial
- Conseguir coordinador de voluntarios
- Independientemente del programa: necesitamos tener índices similares de dominio del inglés y reclasificación (ejemplo bilingüe)

**Justificación:**

Un distrito escolar = Todos los estudiantes

Todas las familias deben creer profundamente que la escuela de su vecindario será de alta calidad y con la exigencia adecuada para cada estudiante



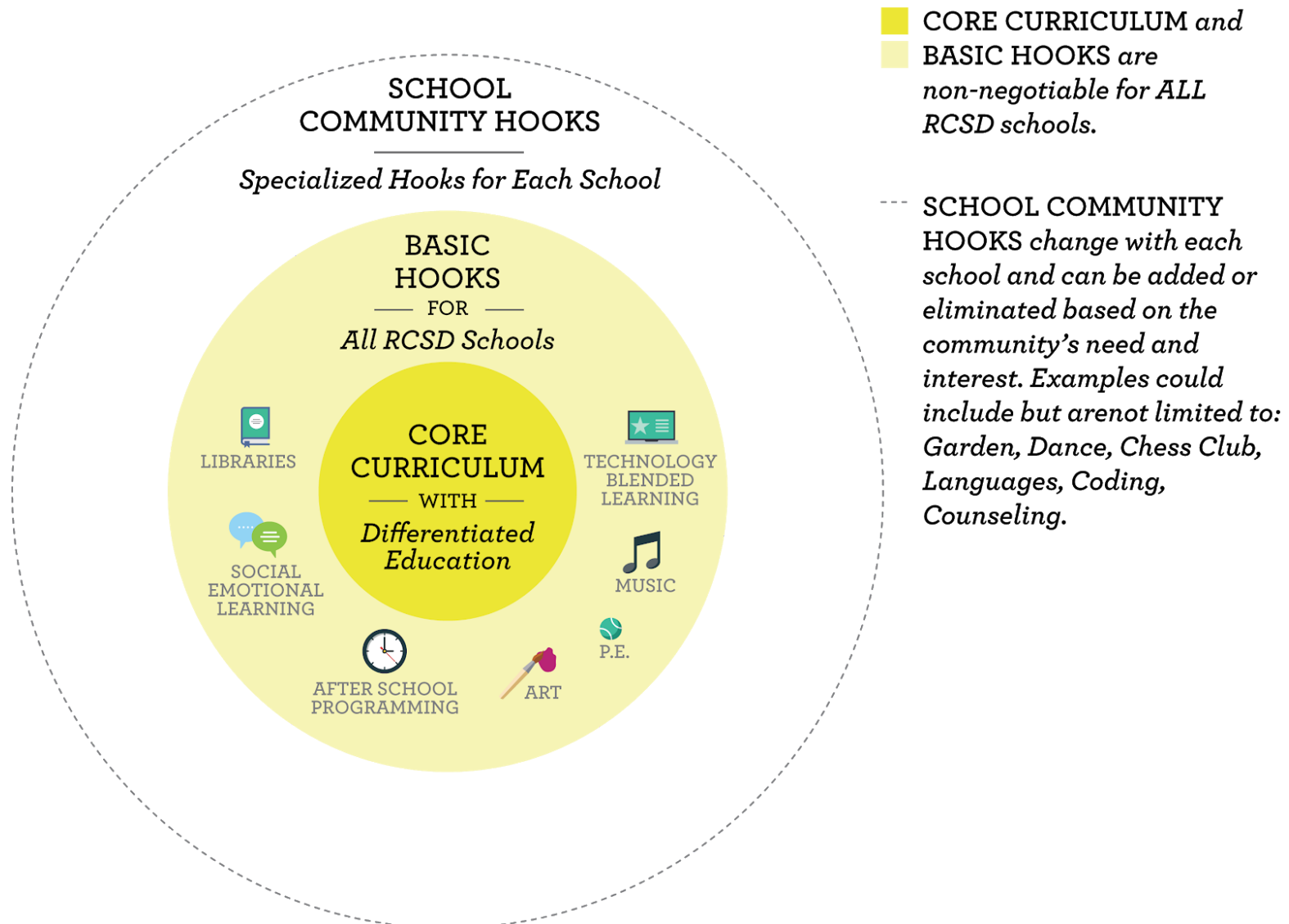
**Planeando Nuestro Futuro:  
Las responsabilidades del Consejo Asesor del Superintendente**

<b>Pros</b>	<b>Contras</b>
Generar confianza en la comunidad de que los alumnos están recibiendo la educación de alta calidad	Expandir los fondos para que todas las escuelas reciban donaciones y apoyo a los programas y no sólo las que cuentan con una PTA
Inscripción inmediata	Se requiere dinero para implementarlo
Alumnos participando activamente en su aprendizaje	
RCEF puede hacer la diferencia para todos los estudiantes si se enfoca en TODOS los alumnos y concibe al distrito como una unidad	

**IDEA GENERADA POR EL SUBCOMITÉ de Rigor Académico.**



**Planeando Nuestro Futuro:  
Las responsabilidades del Consejo Asesor del Superintendente**



■ CORE CURRICULUM and  
■ BASIC HOOKS are  
non-negotiable for ALL  
RCSD schools.

--- SCHOOL COMMUNITY  
HOOKS change with each  
school and can be added or  
eliminated based on the  
community's need and  
interest. Examples could  
include but are not limited to:  
Garden, Dance, Chess Club,  
Languages, Coding,  
Counseling.

**Planeando Nuestro Futuro:  
Las responsabilidades del Consejo Asesor del Superintendente**

**IDEA: #17B**

Actividades permanentes de enriquecimiento a lo largo del día escolar

**COMPONENTES:** *(Cómo el distrito podría implementar la idea, según el Sub-Comité).*

- Trabajar con profesional externos, maestros temporales (rovers) o la Oficina de Educación del condado para desarrollar oportunidades de enriquecimiento
- Pasantes universitarios (que enseñen arte o ciencia)

**Justificación:**

- Acceso equitativo para todos los estudiantes
- Ayuda con la apropiación del lenguaje
- Motiva a los estudiantes
- Los padres quieren opciones de especialización
- Mecanografía/Computación/Programación de Computadora
  - Se requieren para las pruebas estatales
  - Uso de Google classrooms
  - Plan de estudios adoptado por el distrito
  - licencia del distrito

Pros	Contras
Ayuda con la apropiación del idioma inglés porque los alumnos se apasionan con los temas	El tiempo mínimo de clase se dedica a temas que no son académicos (la mayoría del día está centrado en enseñanza de temas relacionados con el plan de estudios)
Permite que los maestros usen su creatividad al desarrollar actividades de enriquecimiento	El tiempo de preparación de las clases se tendría que invertir en crear actividades de enriquecimiento

IDEA GENERADA POR EL SUBCOMITÉ de Programas Solicitados.



**Planeando Nuestro Futuro:  
Las responsabilidades del Consejo Asesor del Superintendente**

**IDEA: #18**

Pre-escolar a nivel distrital

**COMPONENTES:** *(Cómo el distrito podría implementar la idea, según el Sub-Comité).*

- Costo dependiendo del ingreso familiar
- Concesiones
- Pasantes/estudiantes

**Justificación:**

- Encuestas que sondeen el deseo/la necesidad

<b>Pros</b>	<b>Contras</b>
<ul style="list-style-type: none"><li>● Se crea una comunidad</li><li>● Continuidad para los estudiantes</li><li>● Preparation para Cursos Más Avanzados (Preparatoria)</li></ul>	<ul style="list-style-type: none"><li>● Ubicación</li><li>● Encontrar maestros con licencia</li><li>● Espacio</li></ul>
<ul style="list-style-type: none"><li>● Posibilidad de generar ingreso para el distrito</li></ul>	<ul style="list-style-type: none"><li>● Costo de publicidad</li></ul>

**IDEA GENERADA POR EL SUBCOMITÉ de Evaluación del Programas y Servicios.**



**Planeando Nuestro Futuro:  
Las responsabilidades del Consejo Asesor del Superintendente**

**IDEA #19:**

Cuidado extensivo después de la escuela

**COMPONENTES:** *(Cómo el distrito podría implementar la idea, según el Sub-Comité).*

- Expandir el cuidado después de la escuela en todos los planteles en apoyo a los padres que trabajan
- Costo dependiendo del ingreso familiar

**Justificación:**

Necesidad comunitaria

<b>Pros</b>	<b>Contras</b>
Darlo a conocer a la comunidad Competencia con las charters Ayuda a los estudiantes con sus tareas	Encontrar programas/personal costeable
Apoyo a los estudiantes aprendices de inglés	Costo de publicidad
Opción de generar ingreso para RCSD	
RCSD podría competir mejor con las escuelas charter	
Las familias se van a las charters porque ofrecen cuidado antes o después de la escuela	

**IDEA GENERADA POR EL SUBCOMITÉ de Evaluación del Programas y Servicios.**



**Planeando Nuestro Futuro:  
Las responsabilidades del Consejo Asesor del Superintendente**

**IDEA: #20**

Programas de música y arte en cada escuela

**COMPONENTES:** *(Cómo el distrito podría implementar la idea, según el Sub-Comité).*

- Plan de estudios general para todo el distrito o contratar por fuera (para arte)
- Instrumentos accesibles a los alumnos de escuela intermedia

**Justificación:**

- Los padres han solicitado ambos
- Hay evidencia de que la música y el arte fomentan el desarrollo cerebral, especialmente en relación con las matemáticas

<b>Pros</b>	<b>Contras</b>
Ayuda al desarrollo del cerebro	Inexistente actualmente
Permite que los niños encuentren alternativas a su capacidad de expresión	Mantenimiento y almacenaje de instrumentos
Añade materias optativas y hace más completa la escuela intermedia	

**IDEA GENERADA POR EL SUBCOMITÉ de Evaluación del Programas y Servicios.**





**Planeando Nuestro Futuro:  
Las responsabilidades del Consejo Asesor del Superintendente**

**IDEA: #21**

Tener un laboratorio de creación en cada plantel

**COMPONENTES:** *(Cómo el distrito podría implementar la idea, según el Sub-Comité).*

- Parte del programa STEAM
- Colaboración de maestros y alumnos
- Desarrollo socioemocional
- Paseo escolar a la Feria de Espacio de Creaciones de San Mateo en el mes de mayo

**Justificación:**

Los padres han solicitado proyectos STEAM

<b>Pros</b>	<b>Contras</b>
Potencial de apoyar a distintos niveles de desarrollo Los padres pueden ayudar	Requiere un salón especial y material
Promueve la independencia, la confianza en sí mismo y el trabajo en equipo	Requiere alguien que coordine la actividad
	Requiere maestros de tiempo completo

**IDEA GENERADA POR EL SUBCOMITÉ de Programas Solicitados**



**Planeando Nuestro Futuro:  
Las responsabilidades del Consejo Asesor del Superintendente**

**IDEA: #22**

Apoyo socioemocional en cada plantel

**COMPONENTES:** *(Cómo el distrito podría implementar la idea, según el Sub-Comité).*

- Programa disponible en todo el distrito
- Habría especialistas en cada plantel o compartidos entre varios
- Se conseguiría a través de una cesión o donación

**Justificación:**

Los alumnos necesitan más apoyo que nunca

Necesitan ser capaces de identificar y hablar de sus emociones

Los especialistas apoyarían a los maestros y al personal en la atención a los alumnos

<b>Pros</b>	<b>Contras</b>
Necesitar apoyo emocional NO es una debilidad sino una parte del Desarrollo Humano	Costo para el presupuesto
Más tiempo invertido en apoyo para padres en el salón de clases	

**IDEA GENERADA POR EL SUBCOMITÉ de Evaluación del Programas y Servicios.**



**Planeando Nuestro Futuro:  
Las responsabilidades del Consejo Asesor del Superintendente**

**IDEA: #23**

Jardines en cada escuela

**COMPONENTES:** *(Cómo el distrito podría implementar la idea, según el Sub-Comité).*

Especialistas a nivel distrito que ayuden a desarrollar (los jardines) y enseñen a los maestros cómo cuidarlos para beneficio de la comunidad

**Justificación:**

- Un modo alternativo de involucrar a la comunidad
- Donación potencial a los bancos de comida

<b>Pros</b>	<b>Contras</b>
<ul style="list-style-type: none"><li>● Se relaciona con lo socioemocional</li><li>● Los estudiantes están al aire libre</li><li>● Se relaciona con los temas de ciencias naturales</li></ul>	<ul style="list-style-type: none"><li>● Requiere espacios o tinas (como macetas)</li><li>● Hay riesgo de vandalismo</li></ul>
<ul style="list-style-type: none"><li>● Los maestros enseñan nutrición y apreciación de los distintos tipos de comida</li><li>● Los maestros enseñan “De dónde proviene qué”</li></ul>	

**IDEA GENERADA POR EL SUBCOMITÉ de Evaluación del Programas y Servicios.**

**Planeando Nuestro Futuro:  
Las responsabilidades del Consejo Asesor del Superintendente**

**IDEA: #24**

Resaltar las fortalezas del distrito

**COMPONENTES:** *(Cómo el distrito podría implementar la idea, según el Sub-Comité).*

- Trabajar con agentes de bienes raíces
- Aumentar el puntaje en Great Schools -- campañas locales en cada escuela
- Se deben mejorar las páginas de internet de cada escuela
- Centrado en el cliente
- Celebrar crecimiento
- Publicidad dirigida a toda la comunidad- porque todos están involucrados en el aprendizaje de los alumnos y su éxito
- Destacar a los exalumnos
- Material visual de mercadotecnia (a dónde irán los estudiantes a la universidad)
- Ganchos para atraer estudiantes

**Justificación:**

RCSD tiene muchísimo qué destacar. Varios de los programas especiales son extraordinarios y debemos vender qué valiosa es nuestra diversidad.

<b>Pros</b>	<b>Contras</b>
<ul style="list-style-type: none"> <li>● Estamos en un momento donde podemos reinventarnos</li> </ul>	<p>Hacer buena publicidad es costoso \$</p>
<ul style="list-style-type: none"> <li>● Traer más estudiantes</li> <li>● Infundir confianza en la comunidad</li> <li>● Toda la comunidad se beneficia cuando nuestras fortalezas son “vistas”</li> </ul>	<ul style="list-style-type: none"> <li>● Nos estamos reinventando. Si no lo hacemos bien podemos perder familias.</li> </ul>

**IDEA GENERADA POR EL SUBCOMITÉ de Rigor Académico.**

